



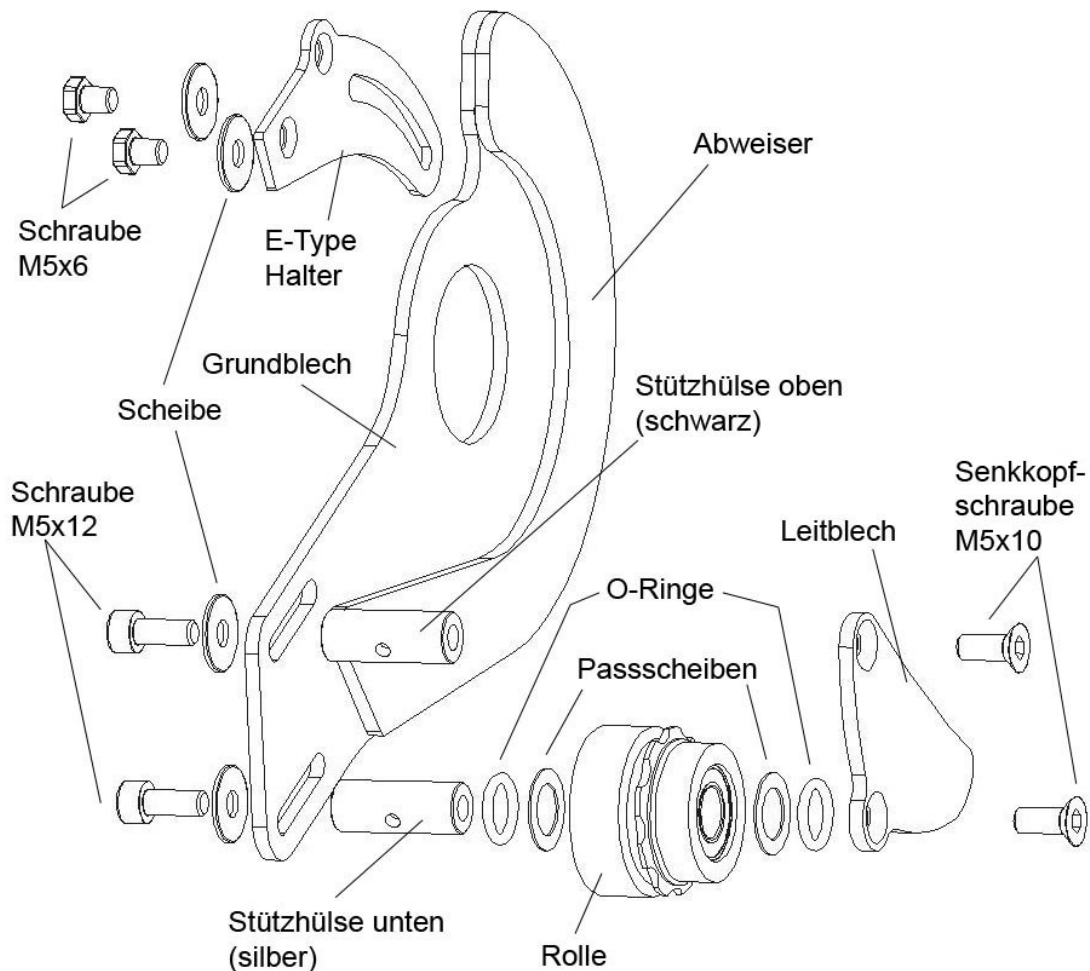
g-junkies - Oliver Block - Gundelfinger Str. 5 - 10318 Berlin  
Tel: 0175-1940150 - Fax: 0721-151483124 - info@g-junkies.de - www.g-junkies.de

Vielen Dank für den Kauf einer „Dreist ET“ Kettenführung. Im Folgenden wird alles beschrieben um die Montage erfolgreich durchzuführen. Lesen Sie sich die Anleitung vor der Montage unbedingt sorgfältig durch. Sollte trotzdem etwas unklar sein, bitte unter [info@g-junkies.de](mailto:info@g-junkies.de) Kontakt aufnehmen.

## Hinweis

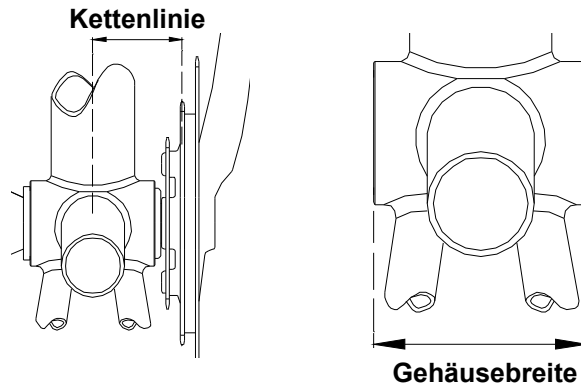
**Achtung!!** : Bei der Montage von Innenlager, Kurbel und Umwerfer unbedingt die Montagehinweise der Hersteller beachten. Besonders Angaben zu Anzugsmomenten und Schmierung oder Sicherung der Gewinde.

### Aufbau der Kettenführung



Die Kettenführung passt für Rahmen mit einer Lagergehäusebreite von 73mm und Kurbel / Lagerkombinationen mit ca. 50mm Kettenlinie. Angaben hierzu finden sich meist in den Montageanleitungen der Hersteller oder auf deren Webseite.

Bei OctaLink- oder ISIS-Lagern sollte eine Ausführung verwendet werden, die speziell für die Montage von E-Type Umwerfern bzw. Kettenführungen vorgesehen ist. Diese Lager verfügen meist über einen Spacer auf der rechten Seite, der bei der Montage des E-Type Umwerfers bzw. der Kettenführung weggelassen wird. Bei einer KL von ca. 48mm (-0,5mm/+1mm) ist ein längeres Innenlager erforderlich. Sollte es bei der Montage der Kettenführung zu Problemen kommen, sollten Sie nicht versuchen mit Gewalt und ungeeignetem Werkzeug vorzugehen. In diesem Fall Kontakt aufnehmen.

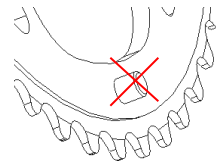


### **Die Schrauben der Kettenführung leicht fetten.**

**1.:** Zuerst müssen Kurbel, Innenlager und Umwerfer demontiert werden.

!! Hinweise der Hersteller beachten !! Bei der Gelegenheit kann gleich mal alles gereinigt und auf eventuelle Beschädigungen untersucht werden.

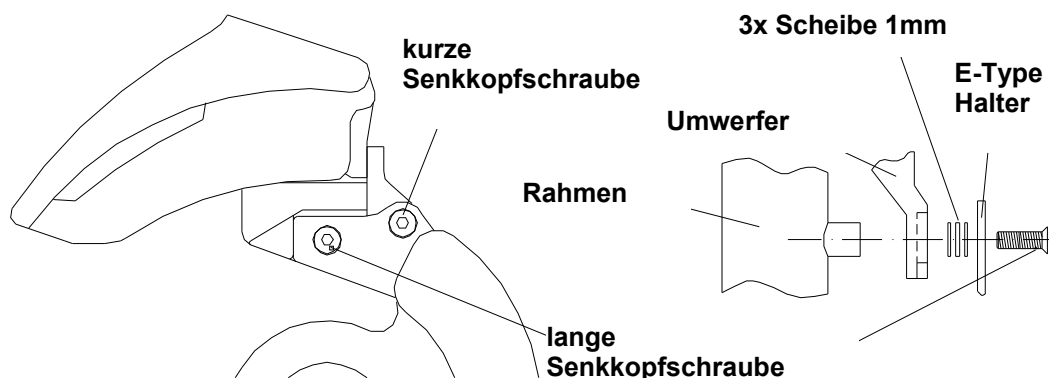
**2.:** Falls sich ein Stift im großen Kettenblatt befindet, welcher das Verkleben der Kette zwischen Kurbel und Kettenblatt verhindern soll, muss dieser entfernt werden.



**3.:** Bei der Kettenführung „Dreist ET“ mit Rockring diesen mit den beiliegenden längeren Kettenblattschrauben an der Kurbel montieren.

(Tipp: Wenn man den Rockring in eine Richtung verdreht, zentriert er sich fast von selbst.)

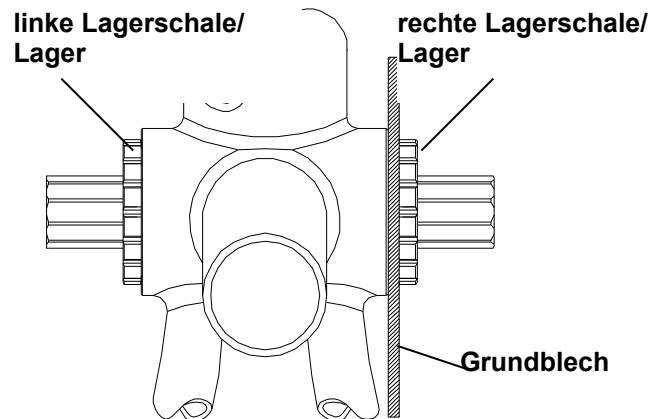
**4.:** Umwerfer am E-Type Halter der Kettenführung montieren. Zuerst die kurze Senkkopfschraube einschrauben (mit max. 3Nm festziehen). An der langen Senkkopfschraube müssen 3 Scheiben je 1mm dick zwischen E-Type Halter und Umwerfer montiert werden. Die Kettenführung mit der langen Senkkopfschraube an der Gewindeöse des Rahmens anschrauben. Die Schraube noch nicht fest anziehen. Toleranzen zwischen Umwerfer und Rahmenbefestigung müssen u. U. später noch ausgeglichen werden.



**5.:** Die beiden Sechskantschrauben M5x6 des E-Type Halters auf der Rückseite etwas lockern.

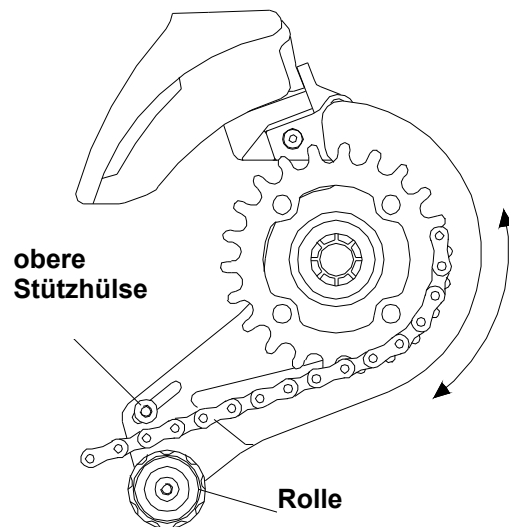
**6.:** Kettenführung mit der rechten Lagerschale / Lager am Lagergehäuse des Rahmens montieren. Bei OctaLink- oder ISIS-Lagern gibt es oft spezielle Ausführungen, die für die Montage von E-Type Umwerfern bzw. Kettenführungen vorgesehen sind. In den Montageanleitungen des Innenlagers lassen sich oft Hinweise dazu finden. (siehe auch nachfolgende Übersicht)

Rechte Lagerschale / Lager vorerst nur handfest anziehen.



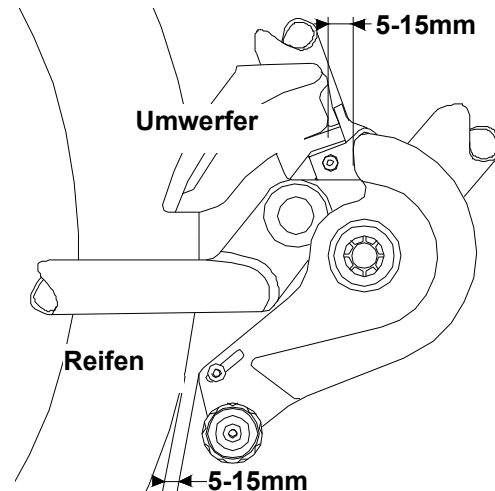
ohne Kettenführung bzw. E-Type Umwerfer	mit Kettenführung bzw. E-Type Umwerfer
<p>Spacer</p>	<p>Kettenführung</p>

**7.:** Die beiden Inbus-Senkkopfschrauben M5x10 lösen und das Leitblech entfernen (!! O-Ring nicht verlieren). Die Kurbel aufstecken und die Kette vorne auf das kleine Kettenblatt und hinten auf den viertgrößten Kranz legen. Die Kettenführung so verdrehen, dass die Kette leicht auf der Rolle aufliegt.



**8.:** Die Kette sollte die obere Stützhülse nicht berühren. Bei gefederten Rahmen kurz aufs Rad setzen und überprüfen ob dies im eingefederten Zustand nicht passiert. Ansonsten die Kettenführung noch etwas nach oben verdrehen. (nicht stärker Durchfedern als durch das eigene Körpergewicht, denn dies passiert beim Fahren auf dem kleinen Kettenblatt eher selten)

**9.:** Kurbel wieder entfernen. Die Kettenführung sollte jetzt etwa wie in nebenstehender Zeichnung dargestellt in 7-8 Uhr Position ausgerichtet sein. Die Abstände zu Umwerfer und Reifen variieren je nach Kettenstrebenlänge und Sitzrohrwinkel des Rahmens.

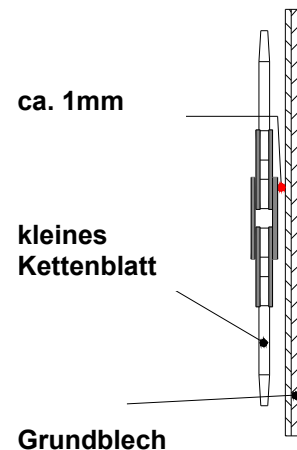


**10.:** Jetzt kann die rechte Lagerschale / Lager des Innenlagers festgezogen werden. Linke Lagerschale / Lager montieren und festziehen.

**11.:** Die Sechskantschrauben auf der Rückseite des E-Type Halters festziehen (max. 3Nm).

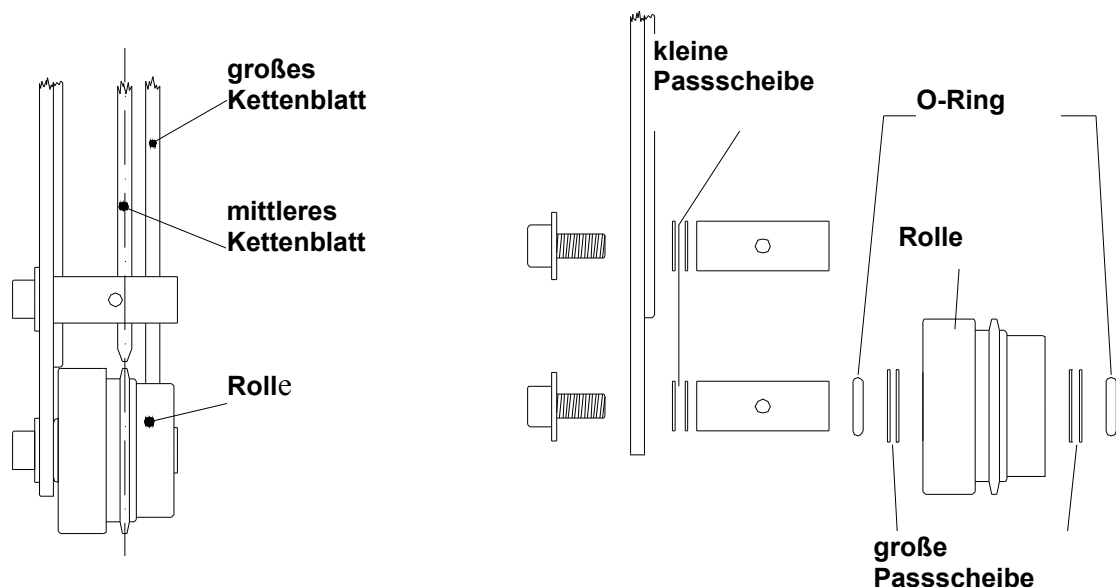
**12.:** Die lange Senkkopfschraube am E-Type Halter festziehen (max. 3Nm). Evtl. Toleranzen zwischen E-Type Halter und Rahmenbefestigung mit den beiliegenden Scheiben ausgleichen (2x 1mm; 2x 0,5mm).

**13.:** Die Kette auf das kleine Kettenblatt legen und die rechte Kurbel montieren und festziehen. Dabei darauf achten, dass die Kette den Kunststoffstreifen auf dem Grundblech nicht berührt. Bei fest angezogener Kurbel sollte zwischen Kette und Kettenführung ein Spalt von ca. 1mm bleiben. Ist der Spalt zu groß, müsste ein längeres Innenlager verwendet werden. Evtl. könnte auch die breite Version der Kettenführung „Dreist ET“ verwendet werden. Bei zu kleinem Spalt können die beiliegenden Passscheiben (2x 0,5mm dick) zwischen der rechten Lagerschale / Lager und Kettenführung montiert werden. Reicht dies nicht aus ist ein längeres Innenlager nötig.



**14.:** Die linke Kurbel montieren und festziehen.

**15.:** Die Verzahnung der Rolle muss mit dem mittleren Kettenblatt auf einer Linie liegen. Mit den beiden an der Rolle montierten großen Passscheiben (PS) lässt sich die Spur der Rolle minimal verschieben (beide nach rechts bzw. links). Zusätzlich kann mit den beiliegenden kleinen PS (max. 1 dicke und eine dünne an jeder Hülse) noch die Breite der Kettenführung eingestellt werden. Wenn kleine PS montiert wurden, müssen in entsprechender Anzahl große PS zusätzlich montiert werden. Zur Montage der Scheiben die beiden Hülsen lösen (zum Gegenhalten einen 2,5mm Inbusschlüssel durch die Bohrung der Hülse stecken) und die nötige Anzahl von Scheiben zwischen Hülsen und Grundblech montieren.



**16.:** Die beiden Hülsen (die silberne unten) wieder in der hinteren Position am Grundblech montieren. Schrauben mit max. 4Nm festziehen.

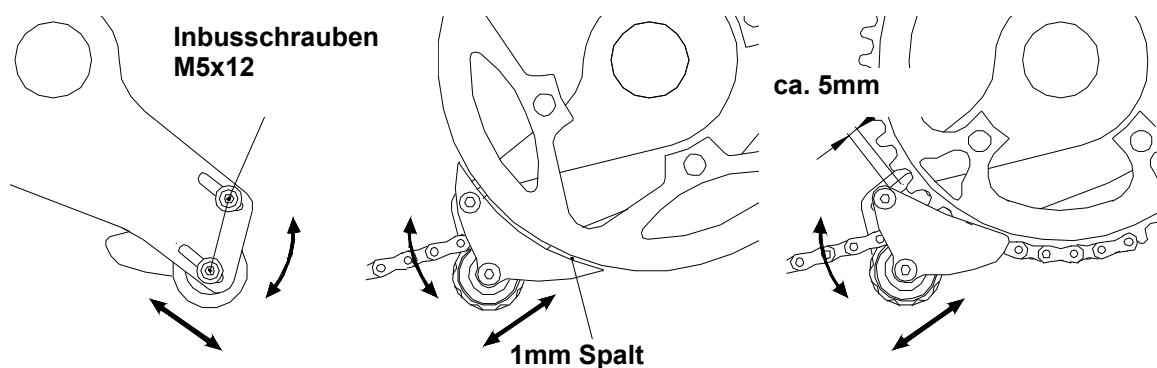
**17.:** Die Rolle, O-Ringe und große Passscheiben auf die untere Hülse stecken.

**18.:** Das Leitblech wieder montieren. Schrauben mit max. 4Nm festziehen.

**19.:** Bei der Ausführung mit Rockring diesen auf Rundlauf überprüfen. Gegebenenfalls den Rockring noch einmal lösen und ausrichten. (Schritt 3)

**20.:** Die beiden Schrauben M5x12 auf der Rückseite des Grundbleches etwas lockern. Durch verschieben und leichtes verdrehen in den Langlöchern sind Rolle und Leitblech gemäß nachfolgender Zeichnung auszurichten. Bei der Ausführung mit Rockring sollte zwischen Rockring und Leitblech ein Spalt von ca. 1mm sein.

Bei der Version ohne Rockring sollte die Kette - wenn sie auf dem großen Kettenblatt liegt - hinter dem vorderen Bereich des Leitbleches mittig durchlaufen. Zwischen der oberen Stützhülse und dem großen Kettenblatt sollten ca. 5mm Platz sein.



**21.:** Unter Umständen muss der Umwerfer neu eingestellt werden.

**22.:** Alle Komponenten auf leichtgängigen und freien Lauf prüfen. Kettenblätter, Kurbeln und Rockring dürfen nicht an Kettenführung, Rahmen, Umwerfer oder sonstigen Teilen schleifen. Alle Gänge durchschalten und freien Lauf der Kette prüfen. Dies bei gefederten Hinterbauten auch im eingefederten Zustand kontrollieren.

! Hinweis: Der Rockring dient hier als zusätzlicher Schutz gegen das Abspringen der Kette und nicht zum Schutz des Kettenblattes vor Bodenkontakt oder für Trailmanöver.

Sollte noch etwas unklar sein nehmen Sie unter [info@gjunkies.de](mailto:info@gjunkies.de) Kontakt auf um vorhandene Fragen zu klären.

## **Wartung**

Regelmäßig (am besten vor jeder Fahrt) den festen Sitz der Schrauben und die Freigängigkeit von Rolle und Kette prüfen. Kontrollieren ob das Grundblech fest ist, wenn nicht hat sich evtl. das Innenlager gelockert. Auch die Kurbel regelmäßig auf festen Sitz prüfen.

Wenn sich Schmutz zwischen Rolle und Grundblech angesammelt hat diesen entfernen, da die Rolle sonst blockieren kann. Starke Verschmutzungen, besonders nach Schlammfahrten, immer sofort reinigen. Die Lager sind gedichtet und benötigen keinerlei Wartung.

!!! Nicht mit einem Dampf-/Druckstrahler reinigen !!!

## **Garantie**

Auf die Kettenführung gilt eine Garantie von zwei (2) Jahren auf Herstellungs- und Materialfehler. Diese Garantie erlischt bei Schäden, die auf Unfälle, zweckentfremdeten Einsatz, Veränderungen oder Manipulation, mangelnde Wartung und unvorschriftsmäßige Montage zurückzuführen sind. Keine Haftung für Neben- oder Folgeschäden.

Im Garantiefall ist die Kettenführung mit der Rechnung oder einer Kopie vom Käufer an unten stehende Kontaktadresse zu senden.

Des Weiteren gelten die allgemeinen Geschäftsbedingungen. ([www.g-junkies.de/agb](http://www.g-junkies.de/agb))

## **Kontakt**

g-junkies, Oliver Block, Gundelfinger Str. 5, 10318 Berlin  
info@[g-junkies.de](mailto:g-junkies.de), [www.g-junkies.de](http://www.g-junkies.de), Tel: 0175-1940150, Fax: 0721-151483124